



LÄNSSTYRELSEN  
Södermanlands län

# Aktiv Landsbygd

*BOMBMURKLA  
I SÖDERMANLAND*

*ALMI  
DET INNOVATIVA  
FÖRETAGANDET*

*ÅRETS SAM-  
ANSÖKAN*

## Äntligen här!

**S**å kom den då. Efterlängtat och behövd. Jag tänker naturligtvis på – ja, just det – livsmedelsstrategin! Väntan har varit lång och förhoppningarna stora. Jag hade kanske trott att den skulle vara mer konkret och stödja den svenska produktionen på ett mer uttalat sätt.

Andemeningen är ändå god och förhoppningsvis kommer många ringar på vattnet att skapas utifrån de lagda förslagen. Styrkan är att det är en proposition med bred förankring vilket innebär, om den antas, att den blir mer långsiktig än en strategi med vanliga mått mätt. Det är inte tu tal om att den svenska produktionen har medvind. Får konsumenterna välja är det svenskt och helst lokalproducerat som gäller.

### Korv-och-bröd-festivalen

Att människor gillar att äta och handla lokala produkter kunde jag med nöje erfara när jag besökte femårsjubilerande korv-och-bröd-festivalen på Stallarholmen utanför Strängnäs. Grillröken låg

tät och ett myller av nyfikna besökare och utställare hade samlats utanför Gula industrihuset i den första, så intensivt, värmande vårsolen. En riktig matfest arrangerad av Sörmlands Matkluster i samarbete med Stolt mat i Sörmland, med bland annat korv från Millert & Dahlén, bröd från Printz bageri, öl från Eskilstuna ölkultur och ost från Jürss Mejeri. Många lokala producenter fanns på plats och intresset var stort bland besökarna för att både smaka, äta och handla med hem.

### Ansökan av jordbrukarstöd

Äntligen här, kan man säga även om våren. Det är lika förundrande varje år när det vänder och blir ljusare. Så efterlängtat, så behövligt.

Ett tydligt värtecken är att det snart är dags att lämna in årets ansökan av jordbrukarstöd. Den fjärde maj är sista ansökningsdag för i år. Som vanligt finns en del smått och gott att tänka på vid inlämning och du kan läsa mer om SAM-ansökan på annan plats i denna tidning.



### Landsbygdsting i Högsjö

I skrivand stund är det så återigen dags för Landsbygdsting. Denna gång, den fjärde i ordningen, hålls tinget i Högsjö i Vingåkers kommun. Styrkan med Landsbygdsting är att intressanta föredrag varvas med workshops om aktuella ämnen där människor får möjlighet att prata med varandra och tycka till. Diskussionerna för frågorna framåt och i flera fall har konkreta åtgärder arbetats fram. Att det samlar en bred skara landsbygdsintresserade människor som med stor entusiasm arbetar för en långsiktig hållbar utveckling av landsbygden är fantastiskt.

Och att få träffa alla dessa människor på en och samma plats känns som ett stort privilegium.

*Ulrika Lundberg*

**Ulrika Lundberg**  
Landsbyggsdirektör  
ulrika.lundberg@lansstyrelsen.se

Läs på webben!

[lansstyrelsen.se/  
sodermanland](http://lansstyrelsen.se/sodermanland)

INNEHÅLL NR 1 / 2017

Nästa nummer kommer ut i juni



## 10 Innovation

Med hjälp av rådgivning, förståelse för marknaden och viljan att utvecklas kan du ta ditt företag till en helt ny nivå.

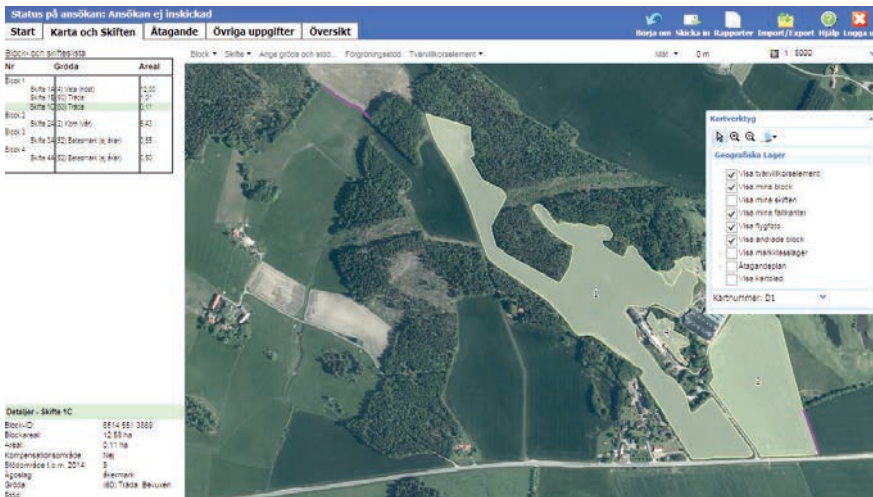
## Växtskyddsutrustning

**15** Glöm inte att funktionstesta din växtskyddsutrustning! Den växtskyddsutrustning du använder måste vara godkänd av Jordbruksverket.

## Bombmurklan i Sörmland

**16** Bombmurklan är utrotningshotad, och en av våra få fridlysta svampar. Södermanland är ett av de viktigaste utbredningsområdena i världen.

**MER I DETTA NUMMER:** SAM-ansökan 2017, 3 | Indelning av hästfällor, 4 | Vanliga arealfel och tvärvillkorsfel, 5 | Restaurering av betesmarker, 6 | Sök stöd för att utveckla natur- och kulturvärden i skogen, 7 | Nätverksträff om framtidens landsbygd, 8 | Det innovativa företaget, 10 | Ny innovation hjälpte familjeföretaget, 12 | Ett fall av fågelinfluensa i Trosa, 14 | Sprututrustning, 15 | Förprovning, 15 | Bombmurklan i Södermanland, 16 | Det generella biotopskyddet, 17 | Kurser och rådgivning, 18 | Telefonlista, 19 | Fyra frågor, 20



# SAM-ansökan 2017

*Nu är det dags att söka jordbrukarstöd för 2017. Sista ansökningsdag är 4 maj. I år blir det inga större nyheter när det gäller ansökan och stöden, men några saker vill vi göra er uppmärksamma på.*

Jordbrukarstöden söks i e-tjänsten SAM Internet, som du numera når via Mina Sidor. Du hittar länken dit på [www.jordbruksverket.se](http://www.jordbruksverket.se). I år kan du även söka djurvälståndersättningarna i SAM Internet. Som vi tidigare skrivit om försvinner möjligheten att logga in med lösenord i år. Istället loggar du in med e-legitimation.

## E-legitimation kallas också BankID och finns i några olika varianter;

- BankID på kort som kopplas till datorn med en kortläsare,
- BankID på en fil som laddas ner till datorn, eller
- Mobilt BankID som är en applikation som kan användas på smarttelefoner. Med Mobilt BankID kan du logga in på SAM Internet från vilken dator som helst. Det kan vara praktiskt om du till exempel är hos länsstyrelsen, en konsult eller en granne.

Om du gör ansökan för ett aktiebolag eller handelsbolag måste du ha en fullmakt för att kunna använda din e-legitimation för företaget. Fullmakt behövs även om du ska hjälpa en annan person med en ansökan. Fullmakter kan du få via Mina Sidor eller

med blanketten "Fullmakt – E-tjänster" som du hittar på Jordbruksverkets webb.

För förgröningsstödet har EU-kommissionen föreslagit att halvera avdragen om man inte följer kravet på minst tre olika grödor. Det är ännu inte beslutat om det blir så. I övrigt blir det inga ändringar i reglerna för förgröningsstödet 2017.

Gärdsstödet, stöd till unga, nötkreatursstödet och kompensationsstödet har oförändrade stödregler under 2017. Även reglerna för miljöersättningarna är i stort likadana som 2016. I stödet för skyddszoner görs en ändring som innebär att länsstyrelsen kan tillåta lantbrukare att putsa växtligheten på skyddszonen tidigare på säsongen, för att minska spridningen av invasiva arter.

I år kommer du att kunna se vilka områden som länsstyrelsen fastställt markklasser och skötselområden för i stödet för skötsel av betesmarker. Du kan se förslaget till åtagandeplan både i kartan via kartverktyget och som en rapport. I förra numret av Aktiv Landsbygd finns en guide till hur man hittar informationen i SAM Internet.

## Viktiga datum

**4 maj**  
Sista dagen för SAM-ansökan

- För att få gårdsstöd måste du ha minst 4 hektar jordbruksmark och stödrätter för minst 4 hektar
- Sista dag för att söka stödrätter ur nationella reserven
- Sista dag att ansluta din produktion till det företag som ska certifiera din produktion om du söker någon av ersättningarna för ekologisk produktion
- Sista dagen att ange minst ett produktionsplatsnummer för alla stöd och ersättningar där det behövs.
- Om ditt företag sysslar med viss annan verksamhet än jordbruk, till exempel permanenta sport- eller rekreationsanläggningar, och du därför behöver bevisa att ditt företag har rätt att få vissa jordbrukarstöd, så behöver du skicka in det underlaget senast den 4 maj.

**29 maj**  
Om din SAM-ansökan kommer in efter den 4

maj minskar ditt stöd med 1 procent för varje arbetsdag som ansökan är försenad. Om din SAM-ansökan kommer in efter den 29 maj får du inga pengar alls.

**15 juni**  
Sista datum för ändringar i SAM-ansökan. Efter detta datum kan du fortfarande dra tillbaka arealer ur ansökan, om länsstyrelsen inte har aviserat att en fältkontroll ska göras.

## FAKTA OM DU TAR ÖVER HELA ELLER DELAR AV ETT FÖRETAG

Om du ska ta över åtaganden för miljöersättningar ska du använda blanketten "Övertagande av SAM-ansökan och åtagande 2017". Om du inte ska ta över ett åtagande, utan bara mark, räcker det att du och överlåtaren kommer överens om vilken mark du ska ta över. Sedan tar du med den marken i din SAM-ansökan. Det är då viktigt att överlåtaren tar bort de aktuella blocken ur sin SAM-ansökan. Glöm inte att föra över stödrätter!

### FAKTA

## BEHÖVER DU HJÄLP MED SAM INTERNET?

Vi hjälper dig med din ansökan i SAM Internet om du vill. Många gånger kan vi lösa frågor via telefon.

0771-67 00 00

Du kan också boka en dator hos oss, med Mobilt BankID kan du logga in på SAM Internet även från våra datorer.



Här ser vi två fällor med dubbelstängsel emellan. Blocket är från början knappt 0,2 hektar men eftersom den bortstängslade korridoren är till för att hålla hästarna ifrån varandra delas blocket i två nya block där varje nytt block blir under 0,1 hektar. Det blir alltså ingen utbetalning alls här pga hur det är stängslat.

# Tänk på indelningen av dina hästfällor

*Vi på länsstyrelsen ser ofta vid fältbesök i betesmarker med hästar att det vid områden nära eller vid gårdsplan är olika indelningar av fällor. Om du vill söka jordbrukarstöd är det viktigt att tänka på hur du gör fällindelningarna.*

**Text & foto: Martin Tärning,**  
martin.tarning@lansstyrelsen.se

Inte sällan är det en relativt bred korridor mellan fällorna som inte används. Om hästfällorna är blocklagda och söks utbetalning för finns risk att korridoren ritas bort ur blocket om vi bedömer att anledningen till stängslingen är att hålla hästarna ifrån varandra. Går korridoren genom hela blocket leder det till en blockdelning med korridoren som mellanrum mellan de nya blocken. Har du otur kan en fälla bli mindre än 0,1 hektar (1000 m<sup>2</sup>) som är minsta tillåtna storlek. Du får då ingen utbetalning för just den fällan.



Till följd av dubbla permanenta staket delas ett område på ca 1 hektar in i dessa 10 fällor. Var och en av fällorna blir strax under 0,1 hektar, alltså ingen utbetalning alls för hela området.

Det kan vara värt att ta ställning till hur marken disponeras. Detta gäller oavsett om marken bedöms som betesmark (grödkod 52) eller åker, exempelvis betesvall på åker (grödkod 49,50,51).

## **Då finns tre alternativ:**

- Undvik indelning med dubbelstaket så att en eller flera blir under 0,1 hektar per indelning/fälla.
- Gör endast en tillfällig stängsling mellan två fällor. Och denna tillfälliga stängsling ska flyttas då och då så att all areal blir betad förr eller senare under säsongen.
- Enkla stängsel där hästarna kan beta intill staketet från båda håll delar inte blocket.

Är det en form av brukningshinder som till exempel stengärdesgård, hårdgjord väg eller brett dike som är genomgående mellan två betade områden, så kan det vara blockdelande oavsett om du stängslat bort det eller inte. Men det beror på från fall till fall hur det ser ut.

När det gäller dubbla permanenta trä-, järn- eller plaststaket kan det lösas genom att en passage skapas som stängslas bort tillfälligt med eltråd. Denna passage öppnas upp då och då så passagens gräs också blir betat. Det leder då alltså inte till en blockdelning så att någon yta blir under 0,1 hektar som eget block då de båda fällorna hänger ihop via passagen.

# Vanliga arealfel och tvärvillkorsfel



## FAKTA

### SÅ STORT BLIR AVDRAGET FÖR AREALFEL

**Nivå 1** Om arealfelet är högst 2 ha och högst 3 procent, så blir det inget avdrag. Lantbrukaren får betalt för den areal som länsstyrelsen har godkänt.

**Nivå 2** Om arealfelet är större än 2 ha eller större än 3 procent men högst 10 procent, så blir avdraget 0,75 gånger arealfelet. Gäller bara arealfel första året.

**Nivå 3** Om arealfelet är större än 10 procent, så blir avdraget 1,5 gånger arealfelet.

#### Avdrag för tvärvillkorsfel:

Första gången ett fel upptäcks blir det i regel 3 procents avdrag på stöden, men det kan sänkas till 1 procent eller höjas till 5 procent beroende på hur stort felet är. Om samma fel upptäcks mer än en gång blir avdraget högre. I mycket allvarliga fall och vid avsiktlighet kan avdraget bli upp till 100 procent. I extrema fall blir du utesluten från att söka stöd året efter.

*För att få fullt jordbrukarstöd måste du följa alla villkor som gäller för stödet samt följa tvärvillkoren. Tvärvillkor är regler som till exempel handlar om hur du ska sköta dina djur och din mark. Länsstyrelsen kontrollerar att din ansökan stämmer med verkligheten, att du följer alla villkoren för de stöd du sökt och att du följer tvärvillkoren.*

Text & foto: Christina Erdtman Johansson, [christina.erdman.johansson@lansstyrelsen.se](mailto:christina.erdman.johansson@lansstyrelsen.se)

#### Vanliga arealfel

Avsaknad av aktivitet eller att söka stöd för mark som inte är jordbruksmark, till exempel salix som är äldre än 10 år, gör att det blir arealfel på marken. Arealfel är när ansökt areal är större än uppmätt areal. Med aktivitet menas att det tydligt ska synas att du odlat, låtit beta, putsat, eller jordbearbetat marken senast den 31 oktober. Det finns några undantag: skyddszoner, permanenta grödor, till exempel

salix eller hybridasp, förstaårsträda eller träda med insädd av insektsgynnande fröblandningar till exempel honungsört, cikoria, vit- eller rödklöver.

Sök inte på mark du vet att du inte kommer att sköta. De lantbrukare som får "ett gult kort", det vill säga de som har ett arealfel som är större än 2 hektar eller 3 procent men högst 10 procent, kommer även att få en kontroll året därpå.

#### Vanliga tvärvillkorsfel

##### De vanligast förekommande tvärvillkorsfelen är

- Tappade öronbrickor, på både nöt och får, bristfällig journalföring och sena rapporteringar till CDB-registret.
- Avsaknad av dokumentation över lagringskapacitet för gödsel, dokumentation som visar förfruktseffekt, långtidseffekt och att hänsyn tagits till mulljord är andra vanliga avvikelser vid tvärvillkorskontroll.
- Lämna inga rader tomma i växtodlingsplanen. Ett streck eller en nolla räcker, då syns det att du beaktat dessa punkter.
- Fågelavföring i spannmål är ett annat vanligt tvärvillkorsfel. Täck spannmålsfickorna för att undvika detta.
- Vanligt tvärvillkorsfel vid djurskyddskontroller sent på hösten är att utgångsdjur inte har väderskydd och torr bädd.



Mer om stöd villkor och tvärvillkor kan du läsa om på [www.jordbruksverket.se](http://www.jordbruksverket.se)

# RESTAURERING AV BE

*Nya hagar och ängar nära gården eller inpå befintliga fodermarker är värdefulla för många. Tillsyn och flyttning av djur blir rationellt och landskapsbilden förbättras och siktdjupet ökar. Mångfalden av blommor, fåglar och smådjur kan bli ännu rikare. En mångfald som har hört till landskapet under historien, men som under det senaste seklet har sett en kraftig tillbakagång. Finns det marker hos dig som du funderar över att använda som hage eller äng på nytt?*

Text: Anders Eliasson, Länsstyrelsen i Östergötland och Malin Almquist Länsstyrelsen i Södermanlands län | Foto: Anders Eliasson

Lämpliga objekt att restaurera är ofta lätta att känna igen tack vare vidkroniga träd. De äldre träden har växt upp i ett betat och slåtrat landskap och utvecklats obehindrat innan sly och unga träd sedan tagit över. Lovande objekt kan också kännas igen på gläntor med blommande örter eller på kvarstående enbuskar och grov hassel. Även bebyggelse lämningar och

hågnadssystem kan signalera att marken är lämplig att restaurera. Ett annat sätt att hitta bra objekt är den ekonomiska kartan från 1950-talet samt den så kallade Häradskartan från 1800-talet. Där syns äldre markanvändning och kulturspår tydligt.

Du kan naturligtvis restaurera på egen hand. Så snart marken fungerar som betesmark igen, är du berättigad till

jordbrukarstöd enligt Jordbruksverkets regler.

Men om du vill ha förslag på hur marken kan röjas och om du vill ha miljöersättning redan från och med att du påbörjar arbetet (innan en sammanhängande grässvål kommit tillbaka) då kan du ansöka om ett femårigt åtagande.



Äldre grova, spärrgrena lövträd och grova hasselbuketter kan vittna om en historia som fodermark.

# TESMARKER

ATT TÄNKA PÅ VID ÅTERSskapande av BETESMARKER:

► **Vad kan du själv ta reda på om markens historia?**

*Har du kartor, inventeringar, släktingar eller bekanta som kan berätta?*

► **Hur passar området för betesdrift?**

*Tänk på vatten, tillsyn, stängsel, sambete, flyttningar och transporter.*

► **Var noga i kommunikationen med entreprenörerna.**

*Följ med ut varje gång en ny utförare kommer till marken, så att du är säker på att instruktionerna har förståtts ordentligt. När röjarna och skördaren väl har lämnat fastigheten är du själv kvar med resultatet för lång tid framöver.*

## FAKTA MILJÖERSÄTTNING FÖR RESTAURERING

Du söker miljöersättningen för restaurering direkt i SAM Internet. Rita ett nytt block på vit mark, välj grödkod 95 samt ansök om ett Åtagande för restaurering. Åtagandet är femårigt och ersättningen är 3 600 kr/ha och år.

**Sista datum för SAM-ansökan 2017 är 4 maj**

- Marken ska kunna restaureras till antingen: Betesmark med särskilda värden, Slätteräng med särskilda värden, Mosaikbetesmark, Skogsbete eller Gräsfattig mark.
- Marken får inte ha ingått i ditt åtagande för betesmarker och slätterängar under perioden 2007–2014. Men om någon annan lantbrukare haft marken i ett åtagande, kan den ändå komma ifråga.

- Huggningen får påbörjas först när ansökan om restaurering kommit in till länsstyrelsen, ett fältbesök utförts samt att ett skriftligt besked lämnats från länsstyrelsen om att åtgärderna får påbörjas.
- Området får däremot gärna betas innan ansökan.
- Slututbetalning av restaureringen det sista året i åtagandeperioden görs efter att länsstyrelsen slutbesiktat marken och fastställt en markklass.
- Marken ska uppfylla kriterierna för aktuell markklass och skötas enligt villkoren för aktivitetskravet (SJVFS 2014:41) i fem år från och med att restaureringen har avslutats.

Är du osäker på om en mark är lämplig att omvandla till betesmark går det bra att kontakta länsstyrelsens rådgivare: Malin Almquist, 010-223 43 66 eller Helena Larsson, 010-223 42 65

## NYHET!

### Sök stöd för att utveckla natur- och kulturvärden i skogen

Har du områden i din skog som är viktiga för växter och djur? Eller finns det spår från äldre tider, till exempel gamla husgrunder och stenmurar? Då kan du söka pengar för att sköta och utveckla dina natur- och kulturvärden. Stödet du kan söka heter "Skogens miljövärden". Stödet betalas ut i form av fasta ersättningar. Du kan göra jobbet själv eller anlita en entreprenör.

#### Hör av dig till Skogsstyrelsen

Vilka natur- och kulturvärden vill du utveckla i skogen? Hör av dig till oss på Skogsstyrelsen för rådgivning innan du söker stödet "Skogens miljövärden". Du kan också få information om hur själva ansökan går till.

#### Lokala kontaktpersoner Sörmland-Örebro distrikt

**Kristoffer Almqvist**, 0150-66 95 75  
kristoffer.almqvist@skogsstyrelsen.se

**Dan Åman**, 0150-66 95 77  
dan.aman@skogsstyrelsen.se

**Martine Farup** 0581-836 75  
martine.farup@skogsstyrelsen.se

## FAKTA ÅTGÄRDER DU KAN FÅ STÖD FÖR:

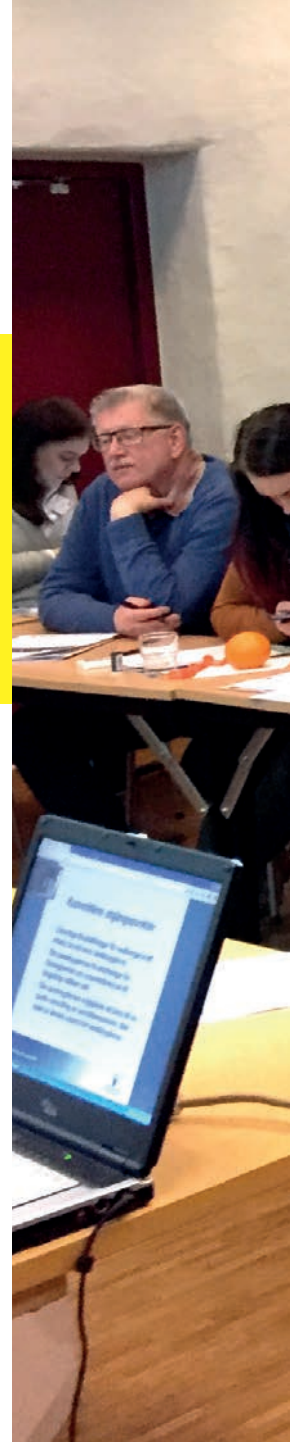
- Naturvårdsbränning: 28 000 kronor per bränning och 9 000 kr/ha
- Gallra fram ädellöv eller lövrik skog: 9 000 kr/ha
- Rensa kulturmiljöer: 1 300 kr/st
- Skapa våtmark i skog: 15 000 kr/ha
- Sköta natur- och kulturmiljöer: 9 000 kr/ha
- Röja och rensa stenmur: 850 kr/100 m



JACQUELINE HELLSTEN, VERKSAMHETSLEDARE  
FÖR LEADER SÖRMLANDSKUSTEN

*”Sett ur ett tids- och miljö-  
perspektiv är detta ett enormt  
effektivt konferensalternativ.”*

# NÄTVERKS- TRÄFF OM FRAMTIDENS LANDSBYGD



*Med ett nytt grepp arrangerade Landsbygds-  
nätverket den 8 februari en videokonferens med  
temat Framtidens landsbygd i samverkan med  
landets länsstyrelser. I Södermanland hade  
partnerskapet för landsbygdsutveckling samlats  
på Öster Malma utanför Nyköping för att delta i  
konferensen. Videokonferensen direktsändes på  
sammanlagt 17 orter i landet och gav därmed  
möjlighet för omkring 700 personer att samtidigt  
lyssna till många intressanta talare. På Öster  
Malma deltog ett 50-tal personer.*

Text: Ulrika Lundberg, [ulrika.lundberg@lansstyrelsen.se](mailto:ulrika.lundberg@lansstyrelsen.se) | Foto: Helena Söderlund

Landsbygdsnätverket arrangerar varje år en nätverksträff där medlemsorganisationerna samlas för att få tillfälle att nätverka, få information om vad som händer inom de olika programmen för landsbygdsutveckling och svar på olika frågor. I år prövades ett nytt grepp för att få en större bredd på vilka som har möjlighet att delta på nätverksträffen. Ett spännande program gav möjlighet att lyssna till många intressanta talare, samtala i grupper, ställa frågor och få svar från berörda personer.

#### **Slutbetänkande**

Huvudfokus för träffens program var förslagen i slutbetänkandet från den parlamentariska landsbygdskommittén. Ett betänkande som överlämnats till





regeringen veckan innan nätverksträffen. Landsbygdsminister Sven-Erik Bucht inledningstalade om regeringens avsikter med förslagen i betänkandet men även om livsmedelsstrategin, skogsprogrammet och andra satsningar som regeringen har initierat. Johan Persson, ordförande för den parlamentariska landsbygdskommittén, presenterade betänkandets förslag i korthet och Erik Westholm, professor vid Sveriges lantbruksuniversitet, delgav sina tankar om framtidens landsbygd sett ur ett forskningsperspektiv.

Mellan anförandena samtalade deltagarna i bikipor för att diskutera olika frågeställningar. Det fanns även möjlighet att skicka in frågor till samtliga talare som senare besvarades. Med på

träffen var också Annika Andersson-Ribbing som är politiskt sakkunnig på näringsdepartementet för att svara på frågor.

#### **Effektivt konferensalternativ**

– Det här var ett roligt och effektivt sätt att samla många människor som är engagerade i landsbygdsfrågor, sa Jacqueline Hellsten, verksamhetsledare för Leader Sörmlandskusten och drivande för att få till nätverksträffen i Södermanland. Jacqueline tror att detta sätt att hålla konferenser är här för att stanna.

– Sett ur ett tids- och miljöperspektiv är detta ett enormt effektivt konferensalternativ. Mycket roligt att det var så stor uppslutning, sa Jacqueline Hellsten.

#### **Ekologiska målen**

En het fråga kopplad till både livsmedelsstrategin och landbygdens långsiktiga hållbara utveckling var frågan om de ekologiska målen för livsmedelskonsumtion i landet. Likaså hur kommunerna ska bli mer delaktiga och ta ansvar för landsbygdsutvecklingen.

Hållbara transporter och infrastruktur var andra frågor som kom upp.



Alla frågorna som skickades in under nätverksträffen publiceras på Landsbygdsnätverkets webbsida [www.landsbygdsnatverket.se](http://www.landsbygdsnatverket.se)

FRÅN IDÉ TILL AFFÄRSIDÉ

# DET INNOVATIVA FÖRETAGANDET



Christian Brantö och hans kollegor på Almi i Sörmland, Pernilla Conley Pettersson och Inger Ackander, är alla affärsrådgivare inom innovation

## FAKTA

### INNOVATIONSÅDÅGIVNING HOS ALMI FÖRETAGSPARTNER I SÖDERMANLAND

Almi Företagspartner i Sörmland erbjuder kostnadsfri rådgivning till pågående eller framtida innovationsprojekt för Sörmländska företag. Innovationsrådgivarna i Sörmland har flera års erfarenhet av att leda utvecklingsprojekt och innovation, alltid under sekretess. Innovationsrådgivarna har goda kunskaper i vilken finansiering som finns att tillgå och ett brett nätverk av kontakter inom olika expert-

områden. Du behöver inte ha ett helt koncept eller färdiga lösningar vid ett första möte. Det viktigaste är att idén är ny eller väsentligt förbättrad mot de lösningar som redan finns på marknaden och att den har affärspotential.

#### Frågor om innovationsrådgivning:

Pernilla Conley Pettersson,  
Affärsområdeschef Innovation  
016-541 10 97  
pernilla.conley-pettersson@almi.se



Vill du veta mer om  
innovationsrådgivning:  
<https://goo.gl/ga6M5M>

*Innovation har gått från uppfinningar, patent och tekniska prylar till att handla om små förändringar i en affärsmodell eller nya synsätt. Med hjälp av rådgivning, förståelse för marknaden och viljan att utvecklas kan du ta ditt företag till en helt ny nivå.*

Text: Almi Företagspartner Stockholm Sörmland | Foto: Daniel Ekbladh

– Innovation uppstår när du börjar tänka utifrån behov snarare än teknik, säger Christian Brantö, innovationsrådgivare på Almi i Sörmland.

Många företag ute på marknaden har haft samma produkt eller tjänst under flera år och är rätt nöjda med det, fram tills det börjar dyka upp röda siffror och konkurrenter som flåsar en i nacken. Att börja produktutveckla med kniven mot strupen är enligt Christian Brantö något du bör undvika, eftersom det då görs för att företagaren vill komma ikapp konkurrenterna, inte för att det finns ett faktiskt behov.

– Innovation och utvecklingsprocesser ska inte bara ske när företaget har det svårt, det kommer att leda till att du hela tiden får ligga i konkurrenternas kölvatten. Du bör kontinuerligt se över dina produkter och tjänster, hålla kolla på vad marknaden har för behov och våga ta hjälp när idéerna inte kommer längre än till just idéer, säger Christian Brantö.

### **Tre fokusområden**

Christian Brantö och hans kollegor på Almi i Sörmland, Pernilla Conley Pettersson och Inger Åckander, arbetar inom innovation och menar att fler företag skulle växa om de arbetade mer med sin utveckling.

CHRISTIAN BRANTÖ,  
INNOVATIONSÅRÅDGIVARE  
PÅ ALMI I SÖRMLAND:

*”Du bör kontinuerligt se över dina produkter, hålla kolla på vad marknaden har för behov och våga ta hjälp när idéerna inte kommer längre än till just idéer.”*

INGER ÅCKANDER,  
INNOVATIONSÅRÅDGIVARE  
PÅ ALMI I SÖRMLAND:

*”Vår erfarenhet är att många företagare inte hinner fundera på framtiden utan har fullt upp med det dagliga arbetet.”*

– Vår erfarenhet är att många företagare inte hinner fundera på framtiden utan har fullt upp med det dagliga arbetet. Då kan vi hjälpa till att vända på olika stenar, reflektera på omvärlden, testa idéer och ta fram en plan för framtiden. Många gånger finns det möjlighet för företaget att växa genom nya innovativa lösningar, säger Inger Åckander.

Att ha en bra idé är inte allt när det kommer till att utvecklas innovativt, en innovation är inte en innovation, förrän den kommer ut på marknaden. Men att komma dit är inte alltid lätt enligt innovationsrådgivarna, där de också menar att det finns tre olika områden som företag kan börja titta på när de vill starta en utvecklingsprocess.

– Det handlar dels om själva idén i sig, det vill säga om utvecklingen av produkten och tjänsten som ska skapa nytt värde för kunden, dels om utvecklingen av kunden och marknaden och dels om utvecklingen inom den egna organisationen. Där kan vi från Almi hjälpa till och ha ett utifrån perspektiv och lotsa företagare i rätt riktning, säger Christian Brantö.

### **Från idé till affärsidé**

Att som entreprenör eller företagare komma på en bra idé är första steget på innovationsresan, där kan innovationsrådgivning hjälpa till att utvärdera idén för att sedan testköra den och lyfta upp svagheter och styrkor som finns med den.

– Du kommer med din idé, sedan kan vi tillsammans hitta en väg framåt. Många tänker på Almi bara som finansiering, men ihop med rådgivning har vi ett unikt erbjudande för alla typer av företag. Rådgivningen handlar om att gå från idé till affärsidé, där vi tar hänsyn till konkurrens, marknad, säljkanaler, affärsmodeller och att bygga koncept utifrån idén, säger Pernilla Conley Pettersson.

Förutom innovationsrådgivning och lån kan företag dessutom ansöka om affärsutvecklings- och innovationscheckar, genom Vinnova och Tillväxtverket. Där kan du få medel för att satsa på en förändrings- eller utvecklingsprocess.

PERNILLA CONLEY PETERSSON,  
INNOVATIONSANSVARIG PÅ ALMI  
I SÖRMLAND:

*”Du kommer med din idé, sedan kan vi tillsammans hitta en väg framåt.”*

– Ofta finns ett fokusområde med på checkarna, i år är det digitalisering och internationalisering. Företag kan få upp till 250 000 kronor för externa kostnader i sin utveckling, säger Inger Åckander.

För att få ut så mycket som möjligt av innovationsrådgivningen och för att lyckas med att ta sitt företag till en ny nivå, menar alla tre rådgivare att företagare måste se till att avsätta både tid och mycket vilja.

– Allt tar längre tid än många tror och det kostar också ofta mycket mer än beräknat. Ha det i åtanke och ta höjd för det, tro på din idé och testa behovet på marknaden så kommer ni långt, säger Christian Brantö.

Stefan Björnmalm  
och Per-Johan  
Åkerlund.

*ProcessAutomatic grundades 1968 och sågs då som föregångare i processutrustningsbranschen. Under åren ökade konkurrensen, företaget tappade och något behövde hända. Med hjälp av en ny, innovativ produkt, kunde företaget komma tillbaka starkare än någonsin under 2016.*

Text: Almi Företagspartner Stockholm Sörmland | Foto: Daniel Ekblad



# NY INNOVATION HJÄLPER FAMILJEFÖRETAGET

– Med engagemang och vilja kommer man långt, säger Per-Johan Åkerlund, vd och ägare ProcessAutomatic.

När Per-Johans pappa startade ProcessAutomatic i slutet på sextiotalet hade hans innovativa flödesmätare sin guldålder, med storkunder som Alfa Laval och Tetrapak. Den egenutvecklade teknologin med smarta funktioner var tidiga för perioden och företaget tog snabbt stora andelar av marknaden.

– Det gick otroligt bra i början och fram till 1980-talet då fanns en begränsad marknad för produkten. Tillslut insåg de större aktörerna, som Danfoss, Endress + Houser och ABB, att det fanns en till marknad som de kunde ta sig in på, och började tillverka egna flödesmätare.

## Den innovativa vändningen

Från 1990-talet och fram till mitten av

2000-talet hade ProcessAutomatic det tufft. Det var då Per-Johan kom in i bilden, tog över rodret och började fundera på vad som behövde göras för att rädda företaget. Han analyserade marknaden, konkurrenterna och de produkter som nu fanns och insåg att han behövde agera. 2013 kom idén till den nya, förbättrade flödesmätaren, en magnetiskt induktiv mätare med en annan typ av rör, som kan anpassas beroende på vilka flöden som ska mätas. En mätare som fungerar för flera typer av områden, vare sig det gäller mätning av aggressiva syror, grädde eller vin.

– Den nya konstruktionen är för det första mycket billigare och flexiblare att tillverka, dessutom löser den de tekniska utmaningar som förut låg till grund för minskad försäljning. Eftersom flödesmätare inte är sådant som företag byter ofta, måste vi se till att ha den bästa som

man i första hand tänker på när man väl ska byta, säger Per-Johan Åkerlund.

## Klarar alla tester

Den nya mätaren, som har namnet EZ-Mag, stod helt klar 2015 och kan idag användas för att mäta alla typer av vätskeflöden med elektrisk ledningsförmåga. De branscher som produkten främst används inom är livsmedels- och farmaceutindustrin, fjärrvärme, vatten- och avfallshandling, samt inom skogs-, gruv-, betong-, och kemiindustrin. Den är nu också CE-märkt och godkänd på marknaden för att få säljas i Europa och 3-A certifierad, som innebär godkännande för direktkontakt med livsmedel.

– Detta betyder att vi får sälja produkten. Det är också en kvalitetsstämpel som även visas med vår ISO9001:2015 certifiering. Vi har



# LPTE PÅ FÖTTER

dessutom fått ställa ut på världens största industrimässa i Hannover, där de stora tillverkarna ställer ut. Allt tar tid, men nu börjar det verkligen släppa, säger Per-Johan Åkerlund.

Under hösten 2013 kom Per-Johan i kontakt med Britten Söron på Almi i Sörmland, för att sedan kopplas ihop med innovationsrådgivaren Christian Brantö. Enligt Per-Johan har Almi varit ett ovärderligt bollplank som hjälpte honom att konkretisera sin idé och inse vilka olika steg han behövde ta för att utveckla företaget.

– Christian såg glöden som jag har för produkten och mitt driv och engagemang för företaget. Jag fick rådgivning i hur jag kunde planera arbetet på bästa sätt, vilka hjälpmedel som finns att tillgå och hur jag kan hitta rätt finansieringslösningar. Tillväxtlånet från Almi hjälpte mig att satsa

på min idé, något som lett till att företaget nu är på fötter igen, säger Per-Johan.

Förutom rådgivning och finansiering menar Per-Johan att stödet från Almi i Sörmland har gjort att han nu vågar ta råd från andra, något han själv råder alla entreprenörer att göra.

– Man måste vara en realist i sitt företagande och det blir man genom att testa sin idé på andra, som då kan lotsa en i rätt riktning. Sedan måste man tro på sig själv och kavla upp ärmarna. Vi lyckades på en väldigt kort tid att få igenom viktiga certifieringar och tredjeparts godkännanden. Detta var en förutsättning för att överhuvudtaget kunna nå ut till kunderna. Men man klarar inget själv, jag tackar min fru och familj och min trogne kollega Stefan Björnmalm som varit med från starten på sjuttioalet. Utan hans långa erfarenhet hade det här inte gått, säger Per-Johan Åkerlund.

PER-JOHAN ÅKERLUND, VD OCH  
ÄGARE PROCESSAUTOMATIC

*”Man måste vara en realist i sitt företagande och det blir man genom att testa sin idé på andra, som då kan lotsa en i rätt riktning. Sedan måste man tro på sig själv och kavla upp ärmarna.”*

# Ett fall av fågelinfluensa i Trosa

*Ett fall av fågelinfluensa har konstaterats i en mindre besättning med hobbyhöns i Trosa skärgård. Länsstyrelsen vill påminna om att skyddsnivå 2 sedan tidigare gäller i hela landet på grund av fågelinfluensa.*

Text: Marie Larsson,  
marie.d.larsson@lansstyrelsen.se  
Foto: Hans Sandberg

Fågelinfluensa har cirkulerat bland både vilda och tama fåglar i Europa under hösten och vintern. Jordbruksverket höjde som förebyggande åtgärd skyddsnivån för fjäderfä i Sverige efter att ett fall upptäcktes i Danmark i november förra året. I Sverige har fågelinfluensa sedan konstaterats bland annat i Skåne, Östergötland, Stockholm, Kalmar och nu även i Södermanland.

Den drabbade besättningen i Trosa bestod av sju dvärghöns. Tre av dessa hittades döda och skickades in till Statens veterinärmedicinska anstalt, SVA, för provtagning. De övriga

fyra avlivades omgående. När det visade sig att fåglarna var drabbade av fågelinfluensa av typen H5N8 blev gården spärrad och sanering inleddes. Jordbruksverket kom i samråd med SVA och EU-kommissionen fram till att det inte skulle inrättas något skydds- eller övervakningsområde i detta fall. Anledningen till detta var att man ansåg att risken för smittspridning från den drabbade gården var liten. Risken att spridning av smitta ska ske med vilda fåglar är betydligt större. Därför är det viktigt att följa de bestämmelser som finns angående skyddsnivå 2.

## FAKTA SKYDDSNIVÅ 2

- ▶ Fjäderfä ska hållas inomhus.
- ▶ Om detta undantagsvis inte går att genomföra eller om fåglarna utsätts för onödigt lidande kan ankor, gäss, och strutsfåglar hållas inhägnade utomhus, men foder och dricksvatten ska ges inomhus eller under ett skydd ute. Behållare för badvatten får användas i inhägnaden, om den skyddas från vilda and- och vadarfåglar.
- ▶ Hägnat fjädervilt ska hållas inomhus. Om detta inte går att genomföra eller om fåglarna utsätts för onödigt lidande kan de hållas inhägnade utomhus. Inhägnader för änder ska vara nätövertäckta för att undvika kontakt med vilda and- och vadarfåglar. Foder och dricksvatten ska ges inne eller under ett skydd ute. Hygienkraven skärps om det samtidigt finns produktion av andfåglar och andra fjäderfä på anläggningen. Det är viktigt att tvätta händerna och byta skor innan djurhållaren går från en fågelart till en annan inom samma anläggning. Djurhållaren ska också föra journal över alla utsättningsplatser. Behållare för badvatten får användas i inhägnaden, om det skyddas från kontakt med vilda and- och vadarfåglar. Vilda änder får inte tas in.
- ▶ Andra fåglar i fångenskap inklusive hobbyflockar ska hållas inhägnade. Med hobbyflockar menas alla fåglar som hålls i fångenskap där exempelvis ägg och kött enbart används i det egna hushållet eller om det är andra fåglar exempelvis sällskapsfåglar som papegojor. Badvatten i inhägnaden ska vara skyddat så att vilda and- och vadarfåglar inte kan förorena vattnet. Dessutom ska foder och dricksvatten ges inne eller under ett skydd utomhus.
- ▶ Förbud mot utställningar och tävlingar.



Det är viktigt att följa de bestämmelser som finns för att hindra smittspridning från vilda till tama fåglar.

# a skärgård

Det är också viktigt att djurhållarna har en utökad övervakning av hälsoläget för att tidigt kunna upptäcka misstänkta fall.

## Har aldrig smittat till människa

Fågelinfluensa av typen H5N8 har under flera år funnits bland vild fågel och orsakat utbrott bland tamfågelbesättningar i andra länder. Trots detta har viruset aldrig smittat till människa. Folkhälsomyndigheten bedömer därför att risken för att människor ska smittas i Sverige är i det närmaste obefintlig.



Mer information finns på Jordbruksverkets webbplats [www.jordbruksverket.se](http://www.jordbruksverket.se)



## SPRUTUTRUSTNING

### *Glöm inte att funktionstesta din växtskyddsutrustning!*

Den växtskyddsutrustning du använder måste vara godkänd av Jordbruksverket. Ägaren av utrustningen ska få den testad av en godkänd funktionstestare och göra en ansökan till Jordbruksverket där testarens protokoll skickas med. Det räcker alltså inte att ha fått ett protokoll från funktionstestaren.

#### Så här gör du:

1. Funktionstesta din sprututrustning
2. Skicka in protokollet elektroniskt till Jordbruksverket för godkännande

Jordbruksverkets beslut gäller i tre år från det att funktionstestet utfördes. För att utrustningen ska få användas under säsongen 2017 kan alltså även protokoll från tester utförda 2015 och 2016 fungera som underlag för godkännande.



Mer information om hur du gör och detaljer om vilka utrustningar som måste testas hittar du på:

[www.jordbruksverket.se/funktionstest](http://www.jordbruksverket.se/funktionstest)

## FÖRPRÖVNING

*Under 2017 kommer Länsstyrelsen i Södermanlands län att erbjuda dig som lämnar in en ansökan om förprovning ett möte på länsstyrelsen för att gå igenom din ansökan.*

Vid mötet deltar förprovningshandläggare, djurskyddshandläggare samt länsveterinär. Den här modellen används redan på Gotland med gott resultat. För att mötet ska bli så konstruktivt som möjligt ska handlingarna vara kompletta med aktuella ritningar.

Hör av dig när du har fått bekräftelsebrevet på din ansökan så bokar vi en tid. Besöket brukar ta en timme. Detta är ett led i att försöka få till en smidig ansökningsprocess.

Kristina Thunström  
[kristina.thunstrom@lansstyrelsen.se](mailto:kristina.thunstrom@lansstyrelsen.se)



FOTO: ELVIRA NORDSTRÄNDRH

#### FAKTA

### HAR DU BOMB- MURKLORHOS DIG?

Har du bombmurklor på din fastighet och planerar en skogsbruksåtgärd där de finns? Hör av dig för att få information:

**Magnus Boström**, Skogsstyrelsen,  
0150-66 95 79

**Dan Åhman**, Skogsstyrelsen  
0150-66 95 77

Om du hittar bombmurklor kan du gå in på [artportalen.se](http://artportalen.se) och se om det är en känd växtplats. Där kan du också rapportera in att arten hittats.

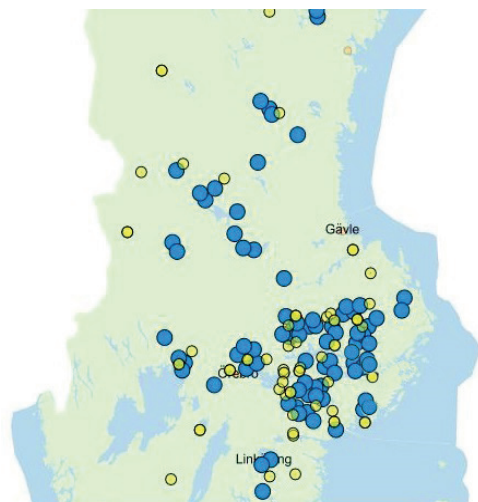


Bombmurklan, med sin sammetsludna utsida och svartglänsande disk. När svampen mognar utvidgas disken allt mer och utsidan skrumprar ihop.

# Bombmurklan i Södermanland

*Bombmurklan är utrotningshotad, och en av våra få fridlysta svampar. Med dess märkliga utseende har den fascinerat människor genom tiderna. Södermanland är ett av de viktigaste utbredningsområdena i världen, och det kan behövas extra hänsyn vid skogsbruksåtgärder där den finns.*

Text: Ulrika Roos, [ulrika.roos@lansstyrelsen.se](mailto:ulrika.roos@lansstyrelsen.se) | Foto: Karl Ingvarsson



**Bombmurklans utbredning** Gula prickar är enstaka fyndplatser, och blå är flera fyndplatser.



Till skillnad från de flesta svampar så kommer bombmurklan fram på våren efter snösmältningen, och vanligast är den under april till maj. De uppseende-väckande fruktkropparna är runda eller cylindriska, och 5–12 centimeter breda.

### **Södermanland – ett av bombmurklans viktigaste områden**

Bombmurklan har försvunnit på många håll i Europa. År 2003 var den endast känd från cirka 135 platser i Europa, varav 122 låg i Sverige. I Sverige har bombmurklan hittats från Småland upp till Norrbotten, men dess viktigaste utbredningsområde finns i östra Svealand. I Södermanland finns ungefär en fjärdedel av växtplatserna i landet.

### **Levnadsätt**

Bombmurklan växer alltid tillsammans med gran. Det är dock inte känt om den bildar mykorrhiza med gran, eller om den lever av att bryta ned granbarr. Ofta hittas svampen i kanten av mosstäcket mot de torra barrmattor som finns under gamla granar. I Södermanland är den vanligast i betespräglade äldre granskogar med tunna mossmattor. I produktionsskog av blåbärsristyp med tjocka mossmattor hittar man normalt inte bombmurklor. Marken behöver vara väldränerad, och är ofta näringsrik och/eller kalkpåverkad. Ofta finns växtplatserna i luckor bland träden där snön smälter tidigt på våren. Många andra ovanliga svampar finns ofta i anslutning till bombmurklan.

### **Hot**

Bombmurklan är beroende av långvarig trädkontinuitet, och det största hotet är kalavverkning på dess växtplatser. Svampen återkommer normalt inte i kalavverkad skog. Andra hot är att relativt öppna och tidigare betade skogar växer igen, liksom vattenregleringar, grustäktsverksamhet och annan markexploatering.

### **Hänsyn vid skogsbruk**

Eftersom bombmurklan är fridlyst kan det krävas extra naturhänsyn vid skogsbruksåtgärder. Om du planerar en avverkning eller gallring där det finns bombmurklor så behöver du kontakta Skogsstyrelsen för att planera hur en eventuell anpassning och hänsyn kan göras i din skog. Under 2016 skickades ett informationsbrev ut till markägare i Södermanland där bombmurklan hittats, utifrån kända förekomster just då.

# *Det generella biotopskyddet*

*Det generella biotopskyddet, som är reglerat i miljöbalken, är ett skydd mot all form av exploatering av vissa biotoper som anses vara särskilt skyddsvärda.*

**Text:** Peter Lantz, Naturvårdshandläggare, [peter.lantz@lansstyrelsen.se](mailto:peter.lantz@lansstyrelsen.se)  
**Foto:** Monika Gustafsson

Den som avser vidta åtgärder som kan skada naturmiljön i ett område som omfattas av det generella biotopskyddet måste ansöka om dispens hos Länsstyrelsen. Länsstyrelsen gör då en prövning om det finns skäl att bevilja dispens. Som stöd i prövningen används Jordbruksverkets beräkningsverktyg.



Mer information och ansökningsblankett finns på länsstyrelsens webbplats.

De vanligaste typerna av biotopskyddsärenden är nedtagning av träd i alléer och igenläggning av diken.

### **Följande biotoper omfattas av det generella biotopskyddet:**

- Alléer

### **Följande element omfattas om de ligger i jordbruksmark:**

- stenmurar
- diken
- åkerholmar
- odlingsrösen
- källor med omgivande våtmark
- småvatten och våtmarker
- pilevallar



## Vill du utveckla ditt landsbygdsföretag för ökad hållbarhet och miljönytta?

Under året kommer vi att hålla kurser och ge rådgivning inom bland annat:

- ekologisk produktion
- Greppa Näringen
- rådgivning om natur- och kulturvärden i odlingslandskapet, inklusive betesmarker och slåtterängar
- besöksnäring

Vill du veta med?

Hör av dig om du är aktiv lantbrukare och intresserad av något av dessa områden, så berättar vi mer vad som är på gång i länet!

**För ekologisk produktion samt besöksnäring:**

Matilda Markne, 010-223 43 75, matilda.markne@lansstyrelsen.se

**För Greppa Näringen:**

Klas Fredriksson, 010-223 43 84, klas.fredriksson@lansstyrelsen.se

**För rådgivning om natur- och kulturvärden i odlingslandskapet:**

Helena Larsson, 010-223 42 65, helena.larsson@lansstyrelsen.se  
Malin Almquist, 010-223 43 66, malin.almquist@lansstyrelsen.se



Håll även utkik i vår online-kalender på lansstyrelsens webbplats där kurser läggs ut regelbundet.

[www.lansstyrelsen.se/sodermanland](http://www.lansstyrelsen.se/sodermanland).



### GREPPA NÄRINGEN

*Flera gårdar kan bli rådgivningsmedlemmar i Greppa Näringen.*



Det finns mycket du kan göra på din gård för att minska påverkan på miljön och klimatet. Rådgivningen inom Greppa Näringen fokuserar på fler miljöåtgärder där många även är bra för ekonomin på gården. Målgruppen för enskild rådgivning inom Greppa Näringen i Södermanlands län är i första hand lantbrukare med gårdar som har mer än 50 hektar åkermark eller 25 djurenheter. Antalet rådgivningsmedlemmar uppgår idag till 263 och de brukar tillsammans över 32 procent av länets totala åkerareal.

**De lantbrukare som vi bedömer har störst behov av rådgivning finns i:**

- avrinningsområden som inte uppnår god ekologisk eller kemisk status enligt Vattenförvaltningens åtgärdsprogram.
- Vattenskyddsområden

Där kan du se vilka rådgivningsföretag som du kan välja för att utföra arbetet. Rådgivarna får nya uppdrag varje halvår, därför kan det variera vilket rådgivningsföretag som utför den modulen du är intresserad av.

**Ändra i din rådgivningsplan**

Hör av dig till Klas Fredriksson eller till någon av dina Greppa Näringen-rådgivare så hjälper vi dig.



Hitta din rådgivare i Sörmlands län på [www.greppa.nu](http://www.greppa.nu)  
> Våra tjänster > Rådgivning.

Där kan du se vilka rådgivningsföretag som du kan välja för att utföra arbetet. Rådgivarna får nya uppdrag varje halvår, därför kan det variera vilket rådgivningsföretag som utför den modulen du är intresserad av.

FOTO: ELISABETH HÅKANSSON



Studiebesök på Gårdsjö Älgpark 2016.

### SMAKRIK OCH BLOMSTRANDE BESÖKSNÄRING

*Driver du besöksföretag, boende, servering, gårdsbutik eller annan besöksverksamhet i Sörmland?*

Lansstyrelsen i Södermanland driver tillsammans med våra grannlän Västmanland, Örebro, Uppsala och Stockholm kurser för rådgivning och kompetensutveckling inom projektet "Smakrik och blomstrande besöksnäring". Här finns tillfälle för dig som driver besöksverksamhet på landsbygden att gå på aktiviteter som kan utveckla din verksamhet.

**För våren finns en aktivitet planerad:**

- Företagsbesök på Gårdsjö älgpark med temat "Ett gott värdskap" 27 april, Morgongåva

Hör av dig till Matilda Markne på 010-223 43 75 om du vill veta mer, eller anmäl dig genom kalendern på vår webbplats!



Läs mer om projektet "Smakrik och blomstrande besöksnäring" på [www.lansstyrelsen.se/vastmanland](http://www.lansstyrelsen.se/vastmanland) > Lantbruk & landsbygd > Rådgivning och kurser > Smakrik och blomstrande besöksnäring.





FOTO: HANS SANDBERG

## GÅRDSTRÄFFAR

*Länsstyrelsen planerar att ha gårdsträffar om betesplanering i Eskilstuna och Katrineholm 17 och 23 maj.*

Vi kommer att prata om hur du kan utnyttja potentialen i gårdens naturbetesmarker så att både ekonomi och naturvärden gynnas. Margareta Dahlberg, MD Lantbruksråd kommer att hålla i träffarna. Mer information kommer på länsstyrelsens webbplats. Om du är intresserad av att vara med eller har frågor kan du kontakta Malin Almquist, 010-223 43 66 eller Helena Larsson, 010-223 42 65.



FOTO: MONIKA GUSTAFSSON



Europeiska unionens stöd för  
landbruksutveckling i Europa  
Genom den europeiska jordbruks-  
rådgivningsgruppen

## KONTAKTUPPGIFTER/ Länsstyrelsen Södermanlands län



Länsstyrelsens växel	010-223 40 00
Jordbrukarstöd/SAM Internet	0771-67 00 00
Djurskydd jourtelefon	010-223 41 50
Rovdjur jourtelefon	010-223 41 80
Rovdjursobservationer	<a href="http://www.skandobs.se">www.skandobs.se</a>

**Landsbyggsdirektör,  
chef för Landsbyggsenheten**  
Lundberg Ulrika

**Funktionschef, vilt och fiske**  
Varenius Johan

**Fiske och vattenbruk**  
Blom Jimmy

**Jakt och viltförvaltning**  
Häggström Lovisa  
Varenius Johan  
Åkerberg Jonas

**Funktionschef EU-stöd**  
Steen Petter

**EU-stöd**  
Adobati Adam  
Alanko Susanna  
Almquist Malin  
Axelsson Per  
Bergqvist Lise-Lotte  
Davies Robin  
Erdtman Johansson Christina  
Gullbrandsson Kristina (tjänstledig)  
Hägg Jan (tjänstledig)  
Larsson Helena  
Nestor Mirjam  
Servin Janni  
Tärning Martin

**Funktionschef  
Landsbyggsutveckling**  
Widemo Maria

**Landsbyggsutveckling**  
Fredriksson Klas  
Kuhlau Åsa (tjänstledig)  
Lund Tove  
Markne Matilda  
Nilsson Malin  
Pettersson Jan  
Pettersson Monika  
Söderlund Helena

**Funktionschef  
Veterinära funktionen**  
Jaconelli Ann

**Veterinära funktionen**  
Jaconelli Ann, länsveterinär  
Larsson Marie, länsveterinär  
Olsson Britt-Liz

**Förprovning av djurstallar**  
Thunström Kristina

**Djurskydd**  
Berg Fredrik  
Bergqvist Lise-Lotte  
Eklund Jennie  
Holmström Kristina  
Linusson Josefina  
Segeström Ulrike  
Ängehult Monica

**Våra e-postadresser:** [fornamn.efternamn@lansstyrelsen.se](mailto:fornamn.efternamn@lansstyrelsen.se)  
(Undantag från principen kan förekomma eftersom den är gemensam för hela landet.)



LÄNSSTYRELSEN  
Södermanlands län

Stora Torget 13, 611 86 Nyköping  
Tel 010-223 40 00 · Fax 0155-26 71 25  
E-post [sodermanland@lansstyrelsen.se](mailto:sodermanland@lansstyrelsen.se)  
[www.lansstyrelsen.se/sodermanland](http://www.lansstyrelsen.se/sodermanland)



Tänk på många saker men gör en sak i taget.

B



*...Jimmy Pettersson, som sedan ett knappt år tillbaka är ordförande för Svenska Jägareförbundets länsförening i Södermanland.*



FOTO: PRIVAT

### **Du har nu varit ordförande i Jägareförbundets länsförening i snart ett år. Vilka frågor har präglat ditt första år på posten?**

– Att vi tillsammans skapar aktiviteter i Länsföreningens namn skulle jag vilja säga. Dels i syfte att visa på det långsiktiga/hållbara i vår jaktutövning för såväl allmänhet som beslutsfattare och dels att medlemmarna i Jägareförbundet kan utvecklas och träffa nya jaktkamrater. Hur vi ska attrahera ungdomar till jakten är en annan fråga som ständigt finns på agendan. Klövviltförvaltningen och hur vi på bästa sätt ska samförvalta de olika klövviltarterna är naturligtvis en fråga som i stort sett dagligen varit uppe. Här har vi fortfarande mycket att lära.

### **Du har under flera år forskat på älgstammen i Södermanland. Hur mår älgarna idag?**

– Forskningen har ju framförallt varit fokuserad till ett cirka 60 000 hektar stort område, säg mellan Nyköping och Gnesta, så hela Södermanland är inte involverad. Men det vi ser inom forskningsområdet är stora skillnader i hur djuren mår. Riktigt granna och välväxta älgar finns och riktigt kläna och definitivt inte välmående individer ser vi också. Startskottet till forskningsprojektet var att jägare och

markägare ville få svar på varför kalv-vikterna rent generellt ligger så lågt. Ett par frågor som hängde i luften var; Föds de sent på försommaren? Väger de för lite vid födseln? Efter att vi följt de märkta älgarna i 7 år, vägt samt öronmärkt ett stort antal nyfödda kalvar vet vi att de föds när de ska och väger som de ska göra. Bekymret för många kalvar verkar alltså ligga i tiden mellan födsel och jakt. En bra start på livet är väldigt viktigt. Väger man som älgkalv bara 60 kg levande i november har man små möjligheter att komma igen, så detta är en nyckelfråga. Att rätt foder spelar en stor roll kan vi nog säga. Men vilken betydelse har konkurrensen mellan de olika klövviltarterna? Hur påverkar förändringar i jord- och skogsbruket? Vidare studier pågår kring detta.

### **Vad ser du för utmaningar och möjligheter de närmaste åren inom viltförvaltningen i länet?**

– Utmaningarna ligger i att komma till samförstånds lösningar. Jag tänker då på att jägare, jordbrukare och skogsbrukare förstår varandra bättre och tillsammans på ett kreativt sätt ser till viltets behov samtidigt som jord- och skogsbruket fungerar. Läger vi samman de olika verksamheterna/näringarna sitter vi ju på en fantastisk potential och det är så vi

ska se det, tycker jag. Alla vet hur viktigt skogsbruket är för Sverige. Alla vet också hur beroende vi är av jordbruket. Viltet är också en resurs som har en given plats i naturen. Detta ska vi med kloka hjärnor balansera och det kan vi – om vi vill! Här ser jag verkligen fram emot det nyligen startade dovviltprojektet! Kan det bli starten på ett nytänk kring viltförvaltningsfrågorna i stort? Jag hoppas verkligen det.

### **Avslutningsvis, vilket viltkött föredrar du och har du något favoritrecept?**

– Hehe, allt! Det finns så mycket gott att tillreda. Äter vilt minst sex dagar i veckan och i stort sett bara det jag fällt själv, vill helt enkelt vara med från skott till tallrik. Men om jag måste välja en rätt så får det bli nåt som jag just nu gärna fixar till. En rejäl bit karré från vildsvin som jag bryner i gjutjärnsgröta, i smör såklart. Ser till att den har en fin brynt yta runtomkring, lägger i gul lök, vitlök och ett par skivade morötter. Håller på en mugg vatten och sedan får det stå så på svag värme under lock i tre-fyra timmar under det att jag vänder köttbiten ett par gånger. När det drar ihop sig till måltiden gör jag en gräddsås med hjälp av skyn från grytan. Med fräscha grönsakstillbehör och ett glas mustigt rött – mumma!



LÄNSSTYRELSEN  
Södermanlands län

Stora Torget 13, 611 86 Nyköping  
Tel 010-223 40 00 · Fax 0155-26 71 25  
E-post [sodermanland@lanstyrelsen.se](mailto:sodermanland@lanstyrelsen.se)  
[www.lanstyrelsen.se/sodermanland](http://www.lanstyrelsen.se/sodermanland)